

ตอนที่ 3 ระดับความพึงพอใจในงานบริการด้านการศึกษา

ตารางที่ 10 แสดงค่าเฉลี่ย ส่วนเบี่ยงเบนมาตรฐาน และระดับความพึงพอใจ ด้านกระบวนการ และ ขั้นตอนการให้บริการ

ตัวชี้วัดความพึงพอใจ	ค่าเฉลี่ยความ พึงพอใจร้อยละ	(\bar{x})	(S.D.)	ระดับ
ด้านที่ 1 ด้านกระบวนการและขั้นตอนการให้บริการ				
1.1 การให้บริการมีความถูกต้อง	96.00	4.80	.63	มากที่สุด
1.2 การให้บริการมีขั้นตอนที่ไม่ยุ่งยาก ซับซ้อน	95.20	4.76	.61	มากที่สุด
1.3 มีความพร้อมด้านวัสดุ อุปกรณ์ เครื่องมือ	95.00	4.75	.66	มากที่สุด
1.4 การให้บริการมีความพร้อมทั้งข้อมูล ข่าวสาร ครบถ้วน	95.40	4.77	.75	มากที่สุด
โดยรวม	95.40	4.77	.42	มากที่สุด

จากตารางที่ 10 พบว่า ระดับความพึงพอใจด้านกระบวนการ และขั้นตอนการให้บริการ อยู่ในระดับมากที่สุด โดยมีค่าเฉลี่ยความพึงพอใจร้อยละ 95.40 ($\bar{x} = 4.77$, S.D. = .42) เมื่อพิจารณาตามด้านย่อย พบว่า การให้บริการมีความถูกต้อง มีค่าเฉลี่ยสูงสุด โดยมีค่าเฉลี่ยความพึงพอใจร้อยละ 96.00 ($\bar{x} = 4.80$, S.D. = .63)

ตารางที่ 11 แสดงค่าเฉลี่ย ส่วนเบี่ยงเบนมาตรฐาน และระดับความพึงพอใจ ด้านช่องทางการให้บริการ

ตัวชี้วัดความพึงพอใจ	ค่าเฉลี่ยความพึงพอใจร้อยละ	(\bar{x})	(S.D.)	ระดับ
ด้านที่ 2 ด้านช่องทางการให้บริการ				
2.1 มีช่องทางการให้บริการหลายช่องทาง	94.80	4.74	.62	มากที่สุด
2.2 มีช่องทางในการประชาสัมพันธ์ให้ประชาชนรับทราบข้อมูลข่าวสาร	96.40	4.82	.55	มากที่สุด
2.3 มีช่องทางการติดต่อสอบถามและให้คำแนะนำ	95.20	4.76	.63	มากที่สุด
2.4 มีช่องทางรับฟังข้อคิดเห็นของผู้รับบริการ	95.60	4.78	.64	มากที่สุด
โดยรวม	95.50	4.78	.35	มากที่สุด

จากตารางที่ 11 พบว่า ระดับความพึงพอใจด้านช่องทางการให้บริการ อยู่ในระดับมากที่สุด โดยมีค่าเฉลี่ยความพึงพอใจร้อยละ 95.50 (\bar{x} = 4.78, S.D. = .35) เมื่อพิจารณาตาม ด้านย่อย พบว่ามีช่องทางในการประชาสัมพันธ์ให้ประชาชนรับทราบข้อมูลข่าวสาร มีค่าเฉลี่ยสูงสุด โดยมีค่าเฉลี่ยความพึงพอใจร้อยละ 96.40 (\bar{x} = 4.82, S.D. = .55)

ตารางที่ 12 แสดงค่าเฉลี่ย ส่วนเบี่ยงเบนมาตรฐาน และระดับความพึงพอใจ ด้านเจ้าหน้าที่ผู้ให้บริการ

ตัวชี้วัดความพึงพอใจ	ค่าเฉลี่ยความพึงพอใจร้อยละ	(\bar{x})	(S.D.)	ระดับ
ด้านที่ 3 ด้านเจ้าหน้าที่ผู้ให้บริการ				
3.1 เจ้าหน้าที่พูดจาสุภาพอัธยาศัยดี แต่งกายสุภาพการวางตัวเรียบร้อยเหมาะสม	95.00	4.75	.59	มากที่สุด
3.2 เจ้าหน้าที่ให้บริการด้วยความเต็มใจ รวดเร็ว และเอาใจใส่	95.00	4.75	.65	มากที่สุด
3.3 เจ้าหน้าที่ให้คำแนะนำ ตอบข้อซักถามได้อย่างชัดเจน ถูกต้องน่าเชื่อถือ	95.40	4.77	.65	มากที่สุด
3.4 มีผังลำดับขั้นตอนและระยะเวลาการให้บริการอย่างชัดเจน	95.60	4.78	.62	มากที่สุด
โดยรวม	95.25	4.76	.35	มากที่สุด

จากตารางที่ 12 พบว่า ระดับความพึงพอใจด้านเจ้าหน้าที่ผู้ให้บริการ อยู่ในระดับมากที่สุด โดยมีค่าเฉลี่ยความพึงพอใจร้อยละ 95.25 ($\bar{x} = 4.76$, S.D. = .35) เมื่อพิจารณาตามด้านย่อย พบว่ามีผังลำดับขั้นตอนและระยะเวลาการให้บริการอย่างชัดเจน มีค่าเฉลี่ยสูงสุด โดยมีค่าเฉลี่ยความพึงพอใจร้อยละ 95.60 ($\bar{x} = 4.78$, S.D. = .62)

ตารางที่ 13 แสดงค่าเฉลี่ย ส่วนเบี่ยงเบนมาตรฐาน และระดับความพึงพอใจ ด้านสถานที่ และ สิ่งอำนวยความสะดวก

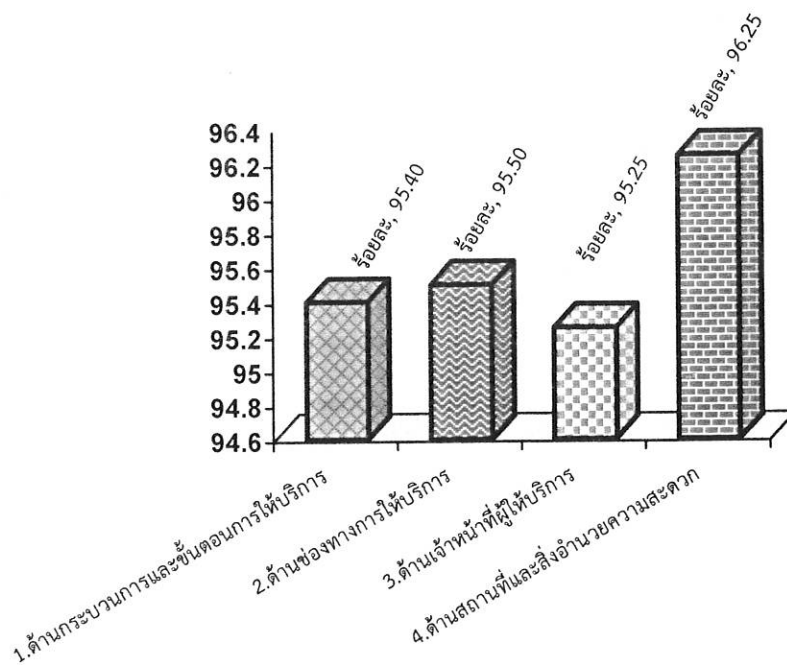
ตัวชี้วัดความพึงพอใจ	ค่าเฉลี่ยความ พึงพอใจร้อยละ	(\bar{x})	(S.D.)	ระดับ
ด้านที่ 4 ด้านสถานที่และสิ่งอำนวยความสะดวก				
4.1 สถานที่ให้บริการมีความสะอาด สวยงาม เอื้อต่อการให้บริการ	96.80	4.84	.67	มากที่สุด
4.2 สถานที่ให้บริการมีที่นั่ง ที่จอดรถ ให้ผู้มา ใช้บริการอย่างเพียงพอ	96.40	4.82	.57	มากที่สุด
4.3 มีเครื่องมือ/ อุปกรณ์/ ระบบในการ บริการข้อมูลสารสนเทศ	96.00	4.80	.58	มากที่สุด
4.4 มีการจัดผังการให้บริการและการใช้ อาคารไว้อย่างชัดเจน สะดวก เหมาะสม	95.80	4.79	.64	มากที่สุด
โดยรวม	96.25	4.81	.36	มากที่สุด

จากตารางที่ 13 พบว่า ระดับความพึงพอใจ ด้านสถานที่ และสิ่งอำนวยความสะดวก อยู่ใน ระดับมากที่สุด โดยมีค่าเฉลี่ยความพึงพอใจร้อยละ 96.25 ($\bar{x} = 4.81$, S.D. = .36) เมื่อพิจารณาตาม ด้านย่อย พบว่า สถานที่ให้บริการมีความสะอาด สวยงาม เอื้อต่อการให้บริการ มีค่าเฉลี่ยสูงสุด โดยมี ค่าเฉลี่ยความพึงพอใจร้อยละ 96.80 ($\bar{x} = 4.84$, S.D. = .67)

ตารางที่ 14 แสดงค่าเฉลี่ย ส่วนเบี่ยงเบนมาตรฐาน และระดับความพึงพอใจในภาพรวมงานบริการ
ด้านการศึกษา ทั้ง 4 ด้าน

ตัวชี้วัดความพึงพอใจ	ค่าเฉลี่ยความ พึงพอใจร้อยละ	(\bar{x})	(S.D.)	ระดับ
1. ด้านกระบวนการและขั้นตอนการ ให้บริการ	95.40	4.77	.42	มากที่สุด
2. ด้านช่องทางการให้บริการ	95.50	4.78	.35	มากที่สุด
3. ด้านเจ้าหน้าที่ผู้ให้บริการ	95.25	4.76	.35	มากที่สุด
4. ด้านสถานที่และสิ่งอำนวยความสะดวก	96.25	4.81	.36	มากที่สุด
โดยรวม	95.60	4.78	.32	มากที่สุด

จากตารางที่ 14 พบว่า ระดับความพึงพอใจในภาพรวมด้านการศึกษาทั้ง 4 ด้าน อยู่ใน
ระดับมากที่สุด โดยมีค่าเฉลี่ยความพึงพอใจร้อยละ 95.60 ($\bar{x}=4.78$, S.D. = .32) เมื่อพิจารณาเป็น
รายด้าน พบว่า ด้านสถานที่และสิ่งอำนวยความสะดวก มีค่าเฉลี่ยสูงสุด โดยมีค่าเฉลี่ยความพึงพอใจ
ร้อยละ 96.25 ($\bar{x}=4.81$, S.D. = .36)



ภาพที่ 7 แสดงร้อยละความพึงพอใจในภาพรวมงานบริการในภาพรวม
ด้านการศึกษา ทั้ง 4 ด้าน

ตอนที่ 4 ระดับความพึงพอใจในงานบริการด้านป้องกันและบรรเทาสาธารณภัย

ตารางที่ 15 แสดงค่าเฉลี่ย ส่วนเบี่ยงเบนมาตรฐาน และระดับความพึงพอใจ ด้านกระบวนการ และขั้นตอนการให้บริการ

ตัวชี้วัดความพึงพอใจ	ค่าเฉลี่ย ความพึงพอใจ ร้อยละ	(\bar{x})	(S.D.)	ระดับ
ด้านที่ 1 ด้านกระบวนการและขั้นตอนการให้บริการ				
1.1 การให้บริการมีความถูกต้อง	93.80	4.69	.66	มากที่สุด
1.2 การให้บริการมีขั้นตอนที่ไม่ยุ่งยาก ซับซ้อน	95.60	4.78	.60	มากที่สุด
1.3 มีความพร้อมด้านวัสดุ อุปกรณ์ เครื่องมือ	94.00	4.70	.64	มากที่สุด
1.4 การให้บริการมีความพร้อมทั้งข้อมูล ข่าวสาร ครบถ้วน	95.40	4.77	.71	มากที่สุด
โดยรวม	94.70	4.74	.40	มากที่สุด

จากตารางที่ 15 พบว่า ระดับความพึงพอใจด้านกระบวนการ และขั้นตอนการให้บริการ อยู่ในระดับมากที่สุด โดยมีค่าเฉลี่ยความพึงพอใจร้อยละ 94.70 ($\bar{x} = 4.74$, S.D. = .40) เมื่อพิจารณาตามด้านย่อย พบว่า การให้บริการมีขั้นตอนที่ไม่ยุ่งยากซับซ้อน มีค่าเฉลี่ยสูงสุด โดยมีค่าเฉลี่ยความพึงพอใจร้อยละ 95.60 ($\bar{x} = 4.78$, S.D. = .60)

ตารางที่ 16 แสดงค่าเฉลี่ย ส่วนเบี่ยงเบนมาตรฐาน และระดับความพึงพอใจ ด้านช่องทาง
การให้บริการ

ตัวชี้วัดความพึงพอใจ	ค่าเฉลี่ย ความพึงพอใจ ร้อยละ	(\bar{x})	(S.D.)	ระดับ
ด้านที่ 2 ด้านช่องทางการให้บริการ				
2.1 มีช่องทางการให้บริการหลายช่องทาง	95.40	4.77	.63	มากที่สุด
2.2 มีช่องทางในการประชาสัมพันธ์ให้ ประชาชนรับทราบข้อมูลข่าวสาร	96.40	4.82	.54	มากที่สุด
2.3 มีช่องทางการติดต่อสอบถามและให้ คำแนะนำ	95.60	4.78	.67	มากที่สุด
2.4 มีช่องทางรับฟังข้อคิดเห็นของ ผู้รับบริการ	95.00	4.75	.68	มากที่สุด
โดยรวม	95.60	4.78	.38	มากที่สุด

จากตารางที่ 16 พบว่า ระดับความพึงพอใจด้านช่องทางการให้บริการ อยู่ในระดับมากที่สุด โดยมีค่าเฉลี่ยความพึงพอใจร้อยละ 95.60 ($\bar{x} = 4.78$, S.D. = .38) เมื่อพิจารณาตามด้านย่อย พบว่า มีช่องทางในประชาสัมพันธ์ให้ประชาชนรับทราบข้อมูลข่าวสาร มีค่าเฉลี่ยสูงสุด โดยมีค่าเฉลี่ยความพึงพอใจร้อยละ 96.40 ($\bar{x} = 4.82$, S.D. = .54)

ตารางที่ 17 แสดงค่าเฉลี่ย ส่วนเบี่ยงเบนมาตรฐาน และระดับความพึงพอใจ ด้านเจ้าหน้าที่ผู้ให้บริการ

ตัวชี้วัดความพึงพอใจ	ค่าเฉลี่ย ความพึงพอใจ ร้อยละ	(\bar{x})	(S.D.)	ระดับ
ด้านที่ 3 ด้านเจ้าหน้าที่ผู้ให้บริการ				
3.1 เจ้าหน้าที่พุดจาสุภาพอัยาศัยดี แต่งกาย สุภาพการวางตัวเรียบร้อยเหมาะสม	96.40	4.82	.60	มากที่สุด
3.2 เจ้าหน้าที่ให้บริการด้วยความเต็มใจ รวดเร็ว และเอาใจใส่	94.40	4.72	.61	มากที่สุด
3.3 เจ้าหน้าที่ให้คำแนะนำ ตอบข้อซักถามได้ อย่างชัดเจน ถูกต้องน่าเชื่อถือ	96.00	4.80	.70	มากที่สุด
3.4 มีผังลำดับขั้นตอนและระยะเวลาการ ให้บริการอย่างชัดเจน	94.80	4.74	.68	มากที่สุด
โดยรวม	95.40	4.77	.35	มากที่สุด

จากตารางที่ 17 พบว่า ระดับความพึงพอใจด้านเจ้าหน้าที่ผู้ให้บริการ อยู่ในระดับมากที่สุด โดยมีค่าเฉลี่ยความพึงพอใจร้อยละ 95.40 ($\bar{x} = 4.77$, S.D. = .35) เมื่อพิจารณาตามด้านย่อย พบว่า เจ้าหน้าที่พุดจาสุภาพอัยาศัยดี แต่งกายสุภาพการวางตัวเรียบร้อยเหมาะสม มีค่าเฉลี่ยสูงสุด โดยมีค่าเฉลี่ยความพึงพอใจร้อยละ 96.40 ($\bar{x} = 4.82$, S.D. = .60)

ตารางที่ 18 แสดงค่าเฉลี่ย ส่วนเบี่ยงเบนมาตรฐาน และระดับความพึงพอใจ ด้านสถานที่ และ สิ่งอำนวยความสะดวก

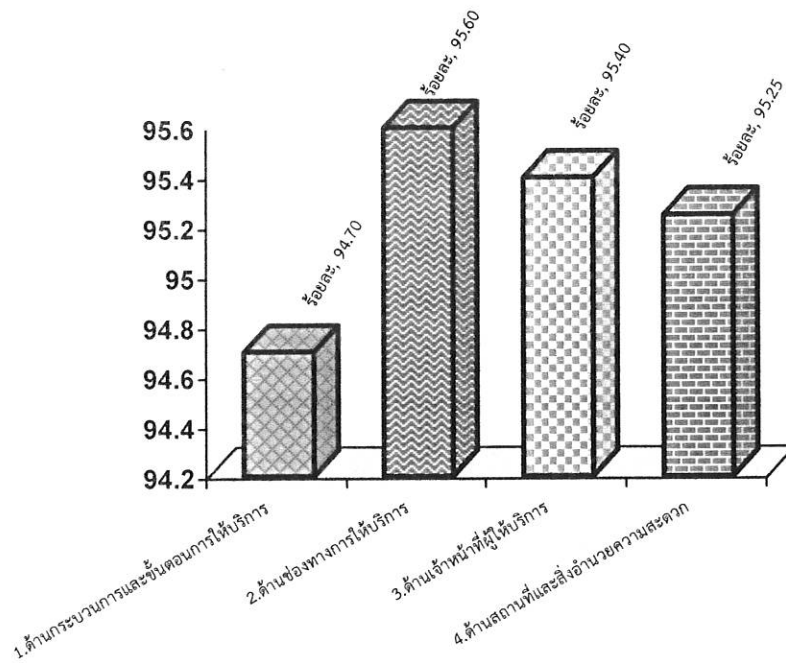
ตัวชี้วัดความพึงพอใจ	ค่าเฉลี่ย ความพึงพอใจ ร้อยละ	(\bar{x})	(S.D.)	ระดับ
ด้านที่ 4 ด้านสถานที่และสิ่งอำนวยความสะดวก				
4.1 สถานที่ให้บริการมีความสะอาด สวยงาม เอื้อต่อการให้บริการ	95.20	4.76	.65	มากที่สุด
4.2 สถานที่ให้บริการมีที่นั่ง ที่จอดรถ ให้ผู้มา ใช้บริการอย่างเพียงพอ	95.00	4.75	.58	มากที่สุด
4.3 มีเครื่องมือ/ อุปกรณ์/ ระบบในการ บริการข้อมูลสารสนเทศ	95.00	4.75	.60	มากที่สุด
4.4 มีการจัดผังการให้บริการและการใช้ อาคารไว้อย่างชัดเจน สะดวก เหมาะสม	95.80	4.79	.65	มากที่สุด
โดยรวม	95.25	4.76	.36	มากที่สุด

จากตารางที่ 18 พบว่า ระดับความพึงพอใจด้านสถานที่ และสิ่งอำนวยความสะดวกอยู่ในระดับมากที่สุด โดยมีค่าเฉลี่ยความพึงพอใจร้อยละ 95.25 ($\bar{x} = 4.76$, S.D. = .36) เมื่อพิจารณาตามด้านย่อย พบว่า มีการจัดผังการให้บริการและการใช้อาคารไว้อย่างชัดเจน สะดวก เหมาะสม มีค่าเฉลี่ยสูงสุด โดยมีค่าเฉลี่ยความพึงพอใจร้อยละ 95.80 ($\bar{x} = 4.79$, S.D. = .65)

ตารางที่ 19 แสดงค่าเฉลี่ย ส่วนเบี่ยงเบนมาตรฐาน และระดับความพึงพอใจในภาพรวมงานบริการ
ด้านงานป้องกันและบรรเทาสาธารณภัย ทั้ง 4 ด้าน

ตัวชี้วัดความพึงพอใจ	ค่าเฉลี่ย ความพึงพอใจ ร้อยละ	(\bar{x})	(S.D.)	ระดับ
1. ด้านกระบวนการและขั้นตอนการ ให้บริการ	94.70	4.74	.40	มากที่สุด
2. ด้านช่องทางการให้บริการ	95.60	4.78	.38	มากที่สุด
3. ด้านเจ้าหน้าที่ผู้ให้บริการ	95.40	4.77	.35	มากที่สุด
4. ด้านสถานที่และสิ่งอำนวยความสะดวก	95.25	4.76	.36	มากที่สุด
โดยรวม	95.24	4.76	.29	มากที่สุด

จากตารางที่ 19 พบว่า ระดับความพึงพอใจในภาพรวมงานบริการด้านงานป้องกันและ
บรรเทาสาธารณภัย ทั้ง 4 ด้าน อยู่ในระดับมากที่สุด โดยมีค่าเฉลี่ยความพึงพอใจร้อยละ 95.24
($\bar{x}=4.76$, S.D. = .29) เมื่อพิจารณาเป็นรายด้าน พบว่า ด้านช่องทางการให้บริการ มีค่าเฉลี่ยสูงสุด
โดยมีค่าเฉลี่ยความพึงพอใจร้อยละ 95.60 ($\bar{x}=4.78$, S.D. = .38)



ภาพที่ 8 แสดงร้อยละความพึงพอใจในภาพรวมงานบริการงานป้องกันและบรรเทาสาธารณภัย
ทั้ง 4 ด้าน

ตอนที่ 5 ระดับความพึงพอใจในงานบริการด้านรายได้หรือภาษี

ตารางที่ 20 แสดงค่าเฉลี่ย ส่วนเบี่ยงเบนมาตรฐาน และระดับความพึงพอใจ ด้านกระบวนการ และ ขั้นตอนการให้บริการ

ตัวชี้วัดความพึงพอใจ	ค่าเฉลี่ยความ พึงพอใจร้อยละ	(\bar{x})	(S.D.)	ระดับ
ด้านที่ 1 ด้านกระบวนการและขั้นตอนการให้บริการ				
1.1 การให้บริการมีความถูกต้อง	95.00	4.75	.32	มากที่สุด
1.2 การให้บริการมีขั้นตอนที่ไม่ยุ่งยาก ซับซ้อน	95.40	4.77	.36	มากที่สุด
1.3 มีความพร้อมด้านวัสดุ อุปกรณ์ เครื่องมือ	94.40	4.72	.32	มากที่สุด
1.4 การให้บริการมีความพร้อมทั้งข้อมูล ข่าวสาร ครบถ้วน	96.00	4.80	.34	มากที่สุด
โดยรวม	95.20	4.76	.22	มากที่สุด

จากตารางที่ 20 พบว่า ระดับความพึงพอใจด้านกระบวนการ และขั้นตอนการให้บริการ อยู่ในระดับมากที่สุด โดยมีค่าเฉลี่ยความพึงพอใจร้อยละ 95.20 ($\bar{x} = 4.76$, S.D. = .22) เมื่อพิจารณาตามด้านย่อย พบว่า การให้บริการมีความพร้อมทั้งข้อมูลข่าวสาร ครบถ้วน มีค่าเฉลี่ยสูงสุด โดยมีค่าเฉลี่ยความพึงพอใจร้อยละ 96.00 ($\bar{x} = 4.80$, S.D. = .34)

ตารางที่ 21 แสดงค่าเฉลี่ย ส่วนเบี่ยงเบนมาตรฐาน และระดับความพึงพอใจ ด้านช่องทางการให้บริการ

ตัวชี้วัดความพึงพอใจ	ค่าเฉลี่ยความพึงพอใจร้อยละ	(\bar{x})	(S.D.)	ระดับ
ด้านที่ 2 ด้านช่องทางการให้บริการ				
2.1 มีช่องทางการให้บริการหลายช่องทาง	95.20	4.76	.59	มากที่สุด
2.2 มีช่องทางในการประชาสัมพันธ์ให้ประชาชนรับทราบข้อมูลข่าวสาร	95.60	4.78	.60	มากที่สุด
2.3 มีช่องทางการติดต่อสอบถามและให้คำแนะนำ	94.00	4.70	.60	มากที่สุด
2.4 มีช่องทางรับฟังข้อคิดเห็นของผู้รับบริการ	95.00	4.75	.54	มากที่สุด
โดยรวม	94.95	4.75	.39	มากที่สุด

จากตารางที่ 21 พบว่า ระดับความพึงพอใจด้านช่องทางการให้บริการ อยู่ในระดับมากที่สุด โดยมีค่าเฉลี่ยความพึงพอใจร้อยละ 94.95 ($\bar{x} = 4.75$, S.D. = .39) เมื่อพิจารณาตามด้านย่อย พบว่ามีช่องทางในการประชาสัมพันธ์ให้ประชาชนรับทราบข้อมูลข่าวสาร มีค่าเฉลี่ยสูงสุด โดยมีค่าเฉลี่ยความพึงพอใจร้อยละ 95.60 ($\bar{x} = 4.78$, S.D. = .60)

ตารางที่ 22 แสดงค่าเฉลี่ย ส่วนเบี่ยงเบนมาตรฐาน และระดับความพึงพอใจบริการ
ด้านเจ้าหน้าที่ผู้ให้บริการ

ตัวชี้วัดความพึงพอใจ	ค่าเฉลี่ยความ พึงพอใจร้อยละ	(\bar{x})	(S.D.)	ระดับ
ด้านที่ 3 ด้านเจ้าหน้าที่ผู้ให้บริการ				
3.1 เจ้าหน้าที่พูดจาสุภาพอัธยาศัยดี แต่งกาย สุภาพการวางตัวเรียบร้อยเหมาะสม	96.20	4.81	.32	มากที่สุด
3.2 เจ้าหน้าที่ให้บริการด้วยความเต็มใจ รวดเร็ว และเอาใจใส่	95.00	4.75	.36	มากที่สุด
3.3 เจ้าหน้าที่ให้คำแนะนำ ตอบข้อซักถามได้ อย่างชัดเจน ถูกต้องน่าเชื่อถือ	95.20	4.76	.31	มากที่สุด
3.4 มีผังลำดับขั้นตอนและระยะเวลาการ ให้บริการอย่างชัดเจน	94.80	4.74	.57	มากที่สุด
โดยรวม	95.30	4.77	.22	มากที่สุด

จากตารางที่ 22 พบว่า ระดับความพึงพอใจด้านเจ้าหน้าที่ผู้ให้บริการ อยู่ในระดับมากที่สุด โดยมีค่าเฉลี่ยความพึงพอใจร้อยละ 95.30 ($\bar{x} = 4.77$, S.D. = .22) เมื่อพิจารณาตามด้านย่อย พบว่า เจ้าหน้าที่พูดจาสุภาพอัธยาศัยดี แต่งกายสุภาพการวางตัวเรียบร้อยเหมาะสม มีค่าเฉลี่ยสูงสุด โดยมีค่าเฉลี่ยความพึงพอใจร้อยละ 96.20 ($\bar{x} = 4.81$, S.D. = .32)

ตารางที่ 23 แสดงค่าเฉลี่ย ส่วนเบี่ยงเบนมาตรฐาน และระดับความพึงพอใจ ด้านสถานที่ และ สิ่งอำนวยความสะดวก

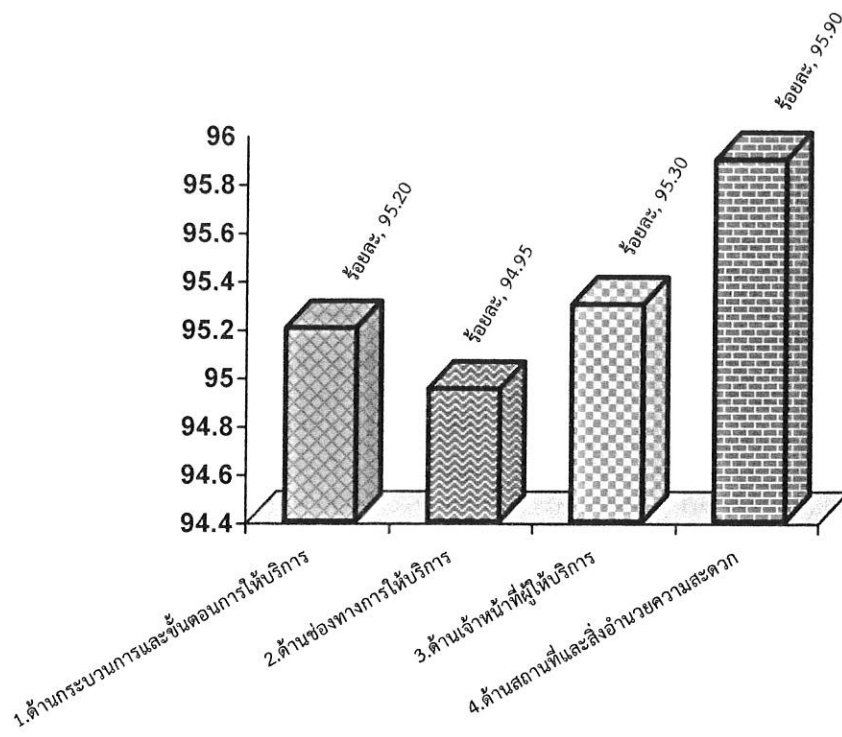
ตัวชี้วัดความพึงพอใจ	ค่าเฉลี่ยความ พึงพอใจร้อยละ	(\bar{x})	(S.D.)	ระดับ
ด้านที่ 4 ด้านสถานที่และสิ่งอำนวยความสะดวก				
4.1 สถานที่ให้บริการมีความสะอาด สวยงาม เอื้อต่อการให้บริการ	94.80	4.74	.32	มากที่สุด
4.2 สถานที่ให้บริการมีที่นั่ง ที่จอดรถ ให้ผู้มา ใช้บริการอย่างเพียงพอ	96.20	4.81	.36	มากที่สุด
4.3 มีเครื่องมือ/ อุปกรณ์/ ระบบในการ บริการข้อมูลสารสนเทศ	96.40	4.82	.35	มากที่สุด
4.4 มีการจัดผังการให้บริการและการใช้ อาคารไว้อย่างชัดเจน สะดวก เหมาะสม	96.20	4.81	.57	มากที่สุด
โดยรวม	95.90	4.80	.25	มากที่สุด

จากตารางที่ 23 พบว่า ระดับความพึงพอใจด้านสถานที่ และสิ่งอำนวยความสะดวก อยู่ใน
ระดับมากที่สุดที่สุด โดยมีค่าเฉลี่ยความพึงพอใจร้อยละ 95.90 ($\bar{x} = 4.80$, S.D. = .25) เมื่อพิจารณา
ตามด้านย่อย พบว่า มีเครื่องมือ/ อุปกรณ์/ ระบบในการบริการข้อมูลสารสนเทศ สะดวก เหมาะสมมี
ค่าเฉลี่ยสูงสุด โดยมีค่าเฉลี่ยความพึงพอใจร้อยละ 96.40 ($\bar{x} = 4.82$, S.D. = .35)

ตารางที่ 24 แสดงค่าเฉลี่ย ส่วนเบี่ยงเบนมาตรฐาน และระดับความพึงพอใจในภาพรวมงานบริการ
ด้านรายได้หรือภาษี ทั้ง 4 ด้าน

ตัวชี้วัดความพึงพอใจ	ค่าเฉลี่ยความ พึงพอใจร้อยละ	(\bar{x})	(S.D.)	ระดับ
1. ด้านกระบวนการและขั้นตอนการ ให้บริการ	95.20	4.76	.22	มากที่สุด
2. ด้านช่องทางการให้บริการ	94.95	4.75	.39	มากที่สุด
3. ด้านเจ้าหน้าที่ผู้ให้บริการ	95.30	4.77	.22	มากที่สุด
4. ด้านสถานที่และสิ่งอำนวยความสะดวก	95.90	4.80	.25	มากที่สุด
โดยรวม	95.34	4.77	.30	มากที่สุด

จากตารางที่ 24 พบว่า ระดับความพึงพอใจในภาพรวมงานบริการด้านรายได้หรือภาษี ทั้ง 4 ด้าน อยู่ในระดับมากที่สุด โดยมีค่าเฉลี่ยความพึงพอใจร้อยละ 95.34 ($\bar{x}=4.77$, S.D. = .30) เมื่อพิจารณาเป็นรายด้าน พบว่า ด้านสถานที่และสิ่งอำนวยความสะดวก มีค่าเฉลี่ยสูงสุด โดยมีค่าเฉลี่ยความพึงพอใจร้อยละ 95.90 ($\bar{x}=4.80$, S.D. = .25)



ภาพที่ 9 แสดงร้อยละความพึงพอใจในภาพรวมงานบริการด้านรายได้หรือภาษี ทั้ง 4 ด้าน

ตอนที่ 6 ระดับความพึงพอใจในงานบริการด้านพัฒนาชุมชนและสวัสดิการสังคม

ตารางที่ 25 แสดงค่าเฉลี่ย ส่วนเบี่ยงเบนมาตรฐาน และระดับความพึงพอใจ ด้านกระบวนการ และขั้นตอนการให้บริการ

ตัวชี้วัดความพึงพอใจ	ค่าเฉลี่ยความพึงพอใจร้อยละ	(\bar{x})	(S.D.)	ระดับ
ด้านที่ 1 ด้านกระบวนการและขั้นตอนการให้บริการ				
1.1 การให้บริการมีความถูกต้อง	94.40	4.72	.32	มากที่สุด
1.2 การให้บริการมีขั้นตอนที่ไม่ยุ่งยากซับซ้อน	94.80	4.74	.36	มากที่สุด
1.3 มีความพร้อมด้านวัสดุ อุปกรณ์เครื่องมือ	95.20	4.76	.32	มากที่สุด
1.4 การให้บริการมีความพร้อมทั้งข้อมูลข่าวสาร ครบถ้วน	95.40	4.77	.34	มากที่สุด
โดยรวม	94.95	4.75	.22	มากที่สุด

จากตารางที่ 25 พบว่า ระดับความพึงพอใจด้านกระบวนการและขั้นตอนการให้บริการอยู่ในระดับมากที่สุด โดยมีค่าเฉลี่ยความพึงพอใจร้อยละ 94.95 ($\bar{x} = 4.75$, S.D. = .22) เมื่อพิจารณาตามด้านย่อย พบว่า การให้บริการมีความพร้อมทั้งข้อมูลข่าวสาร ครบถ้วน มีค่าเฉลี่ยสูงสุด โดยมีค่าเฉลี่ยความพึงพอใจร้อยละ 95.40 ($\bar{x} = 4.77$, S.D. = .34)

ตารางที่ 26 แสดงค่าเฉลี่ย ส่วนเบี่ยงเบนมาตรฐาน และระดับความพึงพอใจ ด้านช่องทางการให้บริการ

ตัวชี้วัดความพึงพอใจ	ค่าเฉลี่ยความพึงพอใจร้อยละ	(\bar{x})	(S.D.)	ระดับ
ด้านที่ 2 ด้านช่องทางการให้บริการ				
2.1 มีช่องทางการให้บริการหลายช่องทาง	94.60	4.73	.59	มากที่สุด
2.2 มีช่องทางในการประชาสัมพันธ์ให้ประชาชนรับทราบข้อมูลข่าวสาร	95.00	4.75	.60	มากที่สุด
2.3 มีช่องทางการติดต่อสอบถามและให้คำแนะนำ	94.80	4.74	.60	มากที่สุด
2.4 มีช่องทางรับฟังข้อคิดเห็นของผู้รับบริการ	95.20	4.76	.54	มากที่สุด
โดยรวม	94.85	4.74	.39	มากที่สุด

จากตารางที่ 26 พบว่า ระดับความพึงพอใจด้านช่องทางการให้บริการ อยู่ในระดับมากที่สุด โดยมีค่าเฉลี่ยความพึงพอใจร้อยละ 94.85 ($\bar{x} = 4.74$, S.D. = .39) เมื่อพิจารณาตามด้านย่อย พบว่ามีช่องทางรับฟังข้อคิดเห็นของผู้รับบริการ มีค่าเฉลี่ยสูงสุด โดยมีค่าเฉลี่ยความพึงพอใจร้อยละ 95.20 ($\bar{x} = 4.76$, S.D. = .54)

ตารางที่ 27 แสดงค่าเฉลี่ย ส่วนเบี่ยงเบนมาตรฐาน และระดับความพึงพอใจบริการ
ด้านเจ้าหน้าที่ผู้ให้บริการ

ตัวชี้วัดความพึงพอใจ	ค่าเฉลี่ยความ พึงพอใจร้อยละ	(\bar{x})	(S.D.)	ระดับ
ด้านที่ 3 ด้านเจ้าหน้าที่ผู้ให้บริการ				
3.1 เจ้าหน้าที่พูดจาสุภาพอ่อนโยนดี แต่งกาย สุภาพการวางตัวเรียบร้อยเหมาะสม	94.00	4.70	.32	มากที่สุด
3.2 เจ้าหน้าที่ให้บริการด้วยความเต็มใจ รวดเร็ว และเอาใจใส่	94.80	4.74	.36	มากที่สุด
3.3 เจ้าหน้าที่ให้คำแนะนำ ตอบข้อซักถามได้ อย่างชัดเจน ถูกต้องน่าเชื่อถือ	94.40	4.72	.31	มากที่สุด
3.4 มีผังลำดับขั้นตอนและระยะเวลาการ ให้บริการอย่างชัดเจน	95.00	4.75	.57	มากที่สุด
โดยรวม	94.55	4.73	.22	มากที่สุด

จากตารางที่ 27 พบว่า ระดับความพึงพอใจด้านเจ้าหน้าที่ผู้ให้บริการ อยู่ในระดับมากที่สุด
ที่สุด โดยมีค่าเฉลี่ยความพึงพอใจร้อยละ 94.55 ($\bar{x} = 4.73$, S.D. = .22) เมื่อพิจารณาตามด้านย่อย
พบว่า มีผังลำดับขั้นตอนและระยะเวลาการให้บริการอย่างชัดเจน มีค่าเฉลี่ยสูงสุด โดยมีค่าเฉลี่ยความ
พึงพอใจร้อยละ 95.00 ($\bar{x} = 4.75$, S.D. = .57)

ตารางที่ 28 แสดงค่าเฉลี่ย ส่วนเบี่ยงเบนมาตรฐาน และระดับความพึงพอใจ ด้านสถานที่ และ สิ่งอำนวยความสะดวก

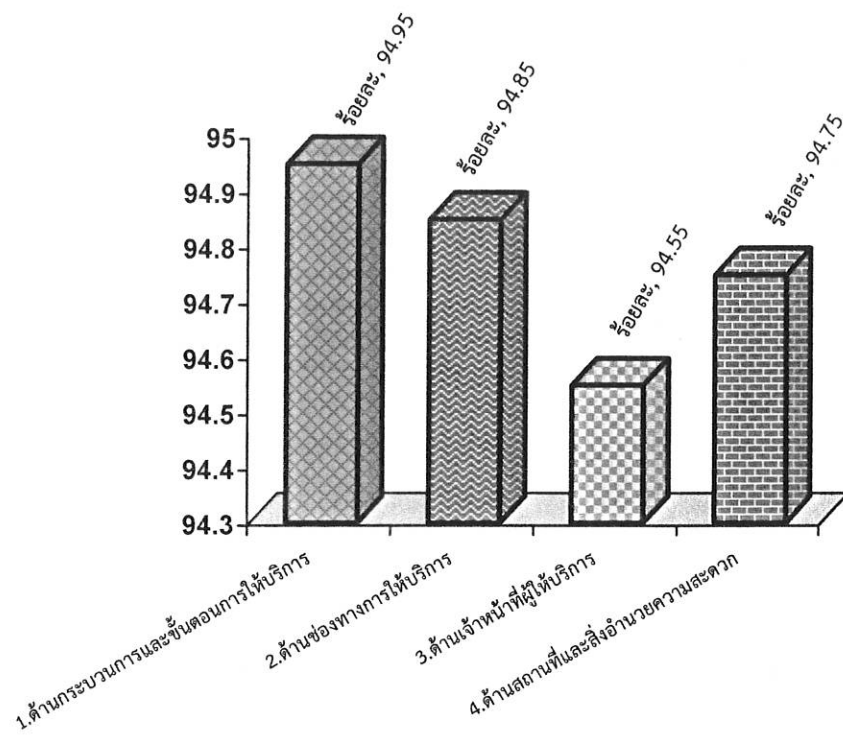
ตัวชี้วัดความพึงพอใจ	ค่าเฉลี่ยความ พึงพอใจร้อยละ	(\bar{x})	(S.D.)	ระดับ
ด้านที่ 4 ด้านสถานที่และสิ่งอำนวยความสะดวก				
4.1 สถานที่ให้บริการมีความสะอาด สวยงาม เอื้อต่อการให้บริการ	95.00	4.75	.32	มากที่สุด
4.2 สถานที่ให้บริการมีที่นั่ง ที่จอดรถ ให้ผู้มา ใช้บริการอย่างเพียงพอ	94.00	4.70	.36	มากที่สุด
4.3 มีเครื่องมือ/ อุปกรณ์/ ระบบในการ บริการข้อมูลสารสนเทศ	95.60	4.78	.35	มากที่สุด
4.4 มีการจัดผังการให้บริการและการใช้ อาคารไว้อย่างชัดเจน สะดวก เหมาะสม	94.40	4.72	.57	มากที่สุด
โดยรวม	94.75	4.74	.25	มากที่สุด

จากตารางที่ 28 พบว่า ระดับความพึงพอใจด้านสถานที่และสิ่งอำนวยความสะดวก อยู่ใน ระดับมากที่สุดที่สุด โดยมีค่าเฉลี่ยความพึงพอใจร้อยละ 94.75 ($\bar{x} = 4.74$, S.D. = .25) เมื่อ พิจารณาตามด้านย่อย พบว่า มีเครื่องมือ/ อุปกรณ์/ ระบบในการบริการข้อมูลสารสนเทศ สะดวก เหมาะสมมีค่าเฉลี่ยสูงสุด โดยมีค่าเฉลี่ยความพึงพอใจร้อยละ 95.60 ($\bar{x} = 4.78$, S.D. = .35)

ตารางที่ 29 แสดงค่าเฉลี่ย ส่วนเบี่ยงเบนมาตรฐาน และระดับความพึงพอใจในภาพรวมงานบริการ ด้านพัฒนาชุมชนและสวัสดิการสังคมทั้ง 4 ด้าน

ตัวชี้วัดความพึงพอใจ	ค่าเฉลี่ยความ พึงพอใจร้อยละ	(\bar{x})	(S.D.)	ระดับ
1. ด้านกระบวนการและขั้นตอนการ ให้บริการ	94.95	4.75	.22	มากที่สุด
2. ด้านช่องทางการให้บริการ	94.85	4.74	.39	มากที่สุด
3. ด้านเจ้าหน้าที่ผู้ให้บริการ	94.55	4.73	.22	มากที่สุด
4. ด้านสถานที่และสิ่งอำนวยความสะดวก	94.75	4.74	.25	มากที่สุด
โดยรวม	94.78	4.74	.30	มากที่สุด

จากตารางที่ 29 พบว่า ระดับความพึงพอใจในภาพรวมงานบริการด้านพัฒนาชุมชนและสวัสดิการสังคม ทั้ง 4 ด้าน อยู่ในระดับมากที่สุด โดยมีค่าเฉลี่ยความพึงพอใจร้อยละ 94.78 ($\bar{x}=4.74$, S.D. = .30) เมื่อพิจารณาเป็นรายด้าน พบว่า ด้านกระบวนการและขั้นตอนการให้บริการ มีค่าเฉลี่ยสูงสุด โดยมีค่าเฉลี่ยความพึงพอใจร้อยละ 94.95 ($\bar{x}=4.75$, S.D.=.22)



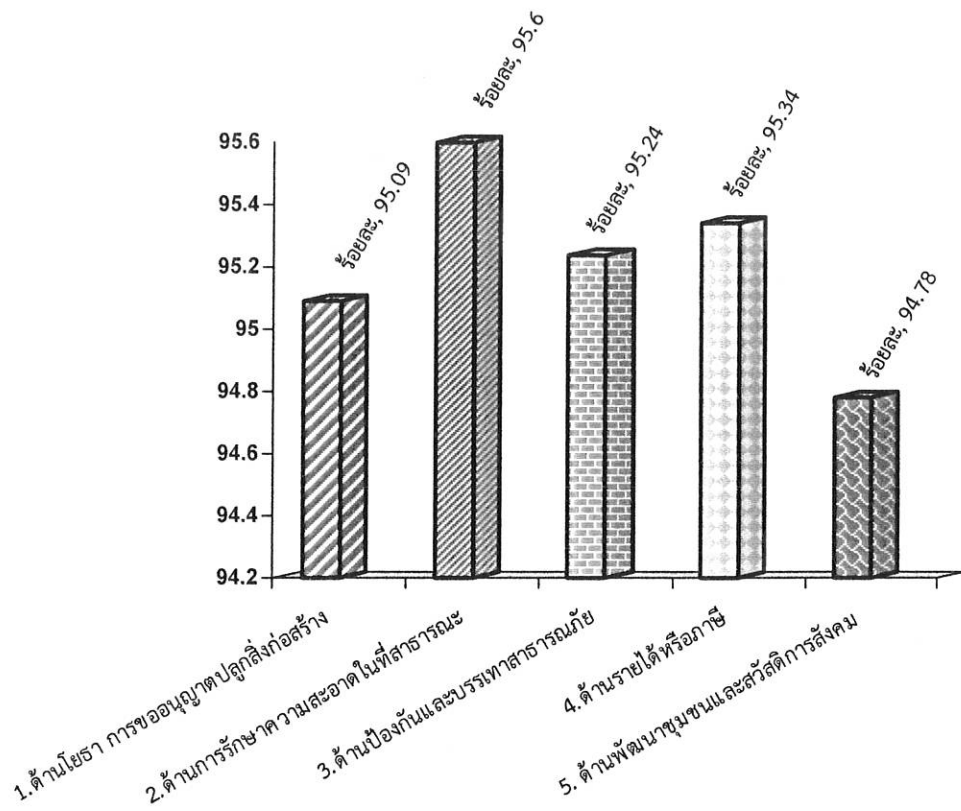
ภาพที่ 10 แสดงร้อยละความพึงพอใจในภาพรวมงานบริการด้านพัฒนาชุมชน และสวัสดิการสังคม ทั้ง 4 ด้าน

ตอนที่ 7 สรุปผลการสำรวจความพึงพอใจของผู้ใช้บริการขององค์การบริหาร
ส่วนตำบลปงไฮ

ตารางที่ 30 แสดงร้อยละความพึงพอใจของผู้ใช้บริการองค์การบริหารส่วนตำบลปงไฮ

ประเด็นหลัก	ค่าเฉลี่ยความ พึงพอใจร้อย ละ	(\bar{x})	(S.D.)	ระดับ
1. ด้านการรักษาความสะอาดในที่สาธารณะ	95.09	4.75	.19	มากที่สุด
2. ด้านการศึกษา	95.60	4.78	.32	มากที่สุด
3. ด้านป้องกันและบรรเทาสาธารณภัย	95.24	4.76	.29	มากที่สุด
4. ด้านรายได้หรือภาษี	95.34	4.77	.30	มากที่สุด
5. ด้านพัฒนาชุมชนและสวัสดิการสังคม	94.78	4.74	.30	มากที่สุด
โดยรวม	95.21	4.76	.28	มากที่สุด

จากตารางที่ 30 พบว่า ระดับความพึงพอใจงานบริการด้านการศึกษา อยู่ในระดับมากที่สุด โดยมีค่าเฉลี่ยความพึงพอใจร้อยละ 95.60 ($\bar{x}=4.78$, S.D. =.32) รองลงมาคือ งานบริการด้านรายได้หรือภาษี โดยมีค่าเฉลี่ยความพึงพอใจร้อยละ 95.34 ($\bar{x}=4.77$, S.D. = .30) และงานบริการด้านพัฒนาชุมชนและสวัสดิการสังคม มีความพึงพอใจน้อยที่สุด โดยมีค่าเฉลี่ยความพึงพอใจร้อยละ 94.78 ($\bar{x}=4.74$, S.D. = .30)



ภาพที่ 11 แสดงร้อยละของประชาชนที่มีความพึงพอใจต่อการให้บริการของ
องค์การบริหารส่วนตำบลป่งไฮ อำเภอลำทะเมนชัย จังหวัดบุรีรัมย์

บทที่ 5

สรุปผล อภิปราย และข้อเสนอแนะ

การศึกษาครั้งนี้ สรุปผลการศึกษาดังต่อไปนี้

1. ความมุ่งหมายของการศึกษา
2. สรุปผล
3. อภิปรายผล
4. ข้อเสนอแนะ

5.1 ความมุ่งหมายของการศึกษา

ศึกษาระดับความพึงพอใจในการให้บริการและคุณภาพการให้บริการขององค์การบริหารส่วนตำบลปงไฮ อำเภอเซกา จังหวัดบึงกาฬ งานบริการ 5 งาน ดังนี้

- 1) ด้านการรักษาความสะอาดในที่สาธารณะ
- 2) ด้านการศึกษา
- 3) ด้านป้องกันและบรรเทาสาธารณภัย
- 4) ด้านรายได้หรือภาษี
- 5) ด้านพัฒนาชุมชนและสวัสดิการสังคม

5.2 สรุปผล

จากการศึกษาประเมินผลระดับความพึงพอใจของประชาชนในการให้บริการและคุณภาพการให้บริการขององค์การบริหารส่วนตำบลปงไฮ อำเภอเซกา จังหวัดบึงกาฬ โดยศึกษาจากประชากรกลุ่มตัวอย่างจำนวน 410 คน ในเขตองค์การบริหารส่วนตำบลปงไฮ ได้ผลสรุปดังต่อไปนี้ประชาชนมีความพึงพอใจในการให้บริการขององค์การบริหารส่วนตำบลปงไฮ อำเภอเซกา จังหวัดบึงกาฬ ในภาพรวมทุกด้านอยู่ในระดับมากที่สุด โดยมีค่าเฉลี่ยความพึงพอใจร้อยละ 95.21 ($\bar{X} = 4.76$, S.D. = .28) ซึ่งจัดอยู่ในระดับมากที่สุด และงานบริการ 5 งาน พบว่า ด้านการศึกษา มีค่าเฉลี่ยความพึงพอใจร้อยละ 95.60 ($= 4.78$, S.D. = .32) รองลงมาคือ ด้านรายได้หรือภาษี มีค่าเฉลี่ยความพึงพอใจร้อยละ 95.34 ($= 4.77$, S.D. = .30) ด้านป้องกันและบรรเทาสาธารณภัย มีค่าเฉลี่ยความพึงพอใจร้อยละ 95.24 ($= 4.76$, S.D. = .29) ด้านการรักษาความสะอาดในที่สาธารณะ มีค่าเฉลี่ยความพึงพอใจร้อยละ 95.09 ($= 4.75$, S.D. = .19) ด้านพัฒนาชุมชนและสวัสดิการสังคม มีค่าเฉลี่ยความพึงพอใจร้อยละ 94.78 ($= 4.74$, S.D. = .30) ซึ่งจัดอยู่ในระดับมากที่สุดตามลำดับเช่นกัน

จากผลการประเมินระดับความพึงพอใจต่อการให้บริการและคุณภาพการให้บริการอยู่ในระดับมากที่สุดแสดงให้เห็นว่าองค์การบริหารส่วนตำบลปงไฮ อำเภอเซกา จังหวัดบึงกาฬ มีศักยภาพสูงในการให้บริการที่ดีและให้การบริการแก่ประชาชนด้วยความเป็นกลาง ยุติธรรม เสมอภาค สอดคล้องกับความต้องการของประชาชนในเขตองค์การบริหารส่วนตำบลปงไฮ

5.3 อภิปรายผล

จากผลการประเมินระดับความพึงพอใจของประชาชนต่อการให้บริการขององค์การบริหารส่วนตำบลปงไฮ อำเภอเซกา จังหวัดบึงกาฬ มีประเด็นน่าสนใจนำมาอภิปรายผล ดังนี้

ผลการศึกษาความพึงพอใจของประชาชนในการให้บริการขององค์การบริหารส่วนตำบลปงไฮ อำเภอเซกา จังหวัดบึงกาฬ ในงานบริการ 5 ด้าน พบว่า ในภาพรวมมีความพึงพอใจในการให้บริการร้อยละ 95.21 แสดงว่าบรรลุวัตถุประสงค์ในแผนงานขององค์การบริหารส่วนตำบลปงไฮ ด้วยการบริหารองค์กร ซึ่งให้เห็นถึงศักยภาพในการบริหารจัดการที่มีความชัดเจน ความพร้อมมีความสามัคคีในการปฏิบัติงานร่วมกันเป็นอันดี สอดคล้องกับทฤษฎีการบริหารงานของ POSDCORB ใน 7 ขั้นตอน และเมื่อเทียบกับเกณฑ์การประเมินประสิทธิภาพและประสิทธิผลการปฏิบัติงานราชการเพื่อกำหนดประโยชน์ตอบแทนอื่นเป็นกรณีพิเศษ มิติที่ 2 มิติด้านคุณภาพการให้บริการ ตัวชี้วัดที่ 2.1 ขององค์การปกครองส่วนท้องถิ่น คือ ระดับความพึงพอใจมากกว่าร้อยละ 95 ขึ้นไป คะแนนเต็ม 10 ผลปรากฏว่าองค์การบริหารส่วนตำบลปงไฮ ได้ 10 คะแนน

สำหรับแต่ละด้าน พบว่า

งานบริการ 4 งาน พบว่า ในภาพรวมทุกด้านมีความพึงพอใจร้อยละ 95.21 ซึ่งมีระดับความพึงพอใจสูง ที่เป็นเช่นนี้เพราะ มีการจัดทำแผนยุทธศาสตร์การพัฒนาขององค์การบริหารส่วนตำบลปงไฮ ได้อย่างมีประสิทธิภาพ ทั้ง 6 ยุทธศาสตร์ คือ

ยุทธศาสตร์ที่ 1 ด้านกระบวนการและขั้นตอนการให้บริการและการอนุรักษ์

ทรัพยากรธรรมชาติสิ่งแวดล้อม

ยุทธศาสตร์ที่ 2 ด้านพัฒนาคุณภาพชีวิต และความเข้มแข็งของชุมชน

ยุทธศาสตร์ที่ 3 ด้านโครงสร้างพื้นฐาน และป้องกันบรรเทาสาธารณภัย

ยุทธศาสตร์ที่ 4 ด้านการศึกษา กีฬาและวัฒนธรรม

ยุทธศาสตร์ที่ 5 ด้านสร้างความเข้มแข็งของชุมชนตามปรัชญาเศรษฐกิจพอเพียง

ยุทธศาสตร์ที่ 6 ด้านกระบวนการและขั้นตอนการให้บริการบ้านเมืองที่ดี

โดยสรุป องค์การบริหารส่วนตำบลปงไฮ มีศักยภาพสูงในการบริการประชาชน ดังนั้นควรรักษาระดับการบริการให้เกิดประสิทธิภาพมากยิ่งขึ้น และเกิดผลสัมฤทธิ์อย่างยั่งยืนสำหรับองค์กรตลอดไป และที่สำคัญควรพัฒนาการให้บริการอย่างต่อเนื่องสอดคล้องกับความต้องการของประชาชนผู้มารับบริการ

5.4 ข้อเสนอแนะ

ข้อเสนอแนะเพื่อ ยกกระดับคุณภาพการให้บริการจากการประเมินที่พบว่า

- 1) ผลงานในปีที่ผ่านมาขององค์การบริหารส่วนตำบลปงไฮ ที่ประชาชนประทับใจ ดังนี้ การให้ประชาชนมีส่วนร่วม เช่น การจัดทำแผน การแข่งขันกีฬา และงานประเพณี งานบุญประจำปี และการบริการของเจ้าหน้าที่

2) สิ่งที่ต้องปรับปรุง

2.1 ด้านโครงสร้างพื้นฐานและสาธารณูปโภค (ด้านโยธา)

1. ระบบไฟฟ้าส่องสว่างสาธารณะ (ความทั่วถึง การใช้งาน) หลอดไฟฟ้าส่องสว่างตามที่สาธารณะ ยังไม่ทั่วถึงมี หลอดไฟชำรุด ควรมีการตรวจเช็คอย่างน้อยเดือนละ 1 ครั้ง
2. ถนนตามเส้นทางตำบลปงไฮ หลายสายชำรุด ควรมีงบประมาณซ่อมแซม ปรับปรุง ทุกปี เพื่อจะคงสภาพให้ใช้งานได้นาน ๆ ไม่ต้องลื้อทำใหม่
3. ขยายเขตไฟฟ้าเพื่อการเกษตรเพิ่มมากขึ้นและให้ทั่วถึง
4. ซ่อมแซมถนน ในพื้นที่ตำบลปงไฮ และเพิ่มท่อระบายในหมู่บ้าน

2.2 ด้านสาธารณสุข

1. การกำจัดลูกน้ำยุงลาย ควรเพิ่มจำนวนครั้งในการดำเนินการ
2. ให้ความรู้เรื่องการจัดเก็บขยะที่ถูกต้องให้ชาวบ้าน และอยากให้รณรงค์ ให้ความรู้ การเก็บขยะ การแยกขยะ หรือมีถังขยะแยกประเภทแจกตามหมู่บ้าน

2.3 ด้านพัฒนาชุมชนหรือสังคม

อยากให้องค์การบริหารส่วนตำบลปงไฮ ส่งเสริมอาชีพให้กับกลุ่มผู้สูงอายุและส่งเสริมสุขภาพผู้สูงอายุ

2.4 ด้านรายได้หรือภาษี

อยากให้องค์การบริหารส่วนตำบลปงไฮ จัดอบรมให้ความรู้เรื่องภาษีต่างๆให้กับประชาชนในเขตตำบลปงไฮ

2.5 ด้านการศึกษา

อยากให้องค์การบริหารส่วนตำบลปงไฮ เพิ่มปริมาณของเล่นในศูนย์พัฒนาเด็กเล็กและจัดให้มีการอบรมบุคคลากรทางการศึกษาและครูเพื่อเพิ่มทักษะความรู้ที่จะนำมาสอนเด็กๆให้มีพัฒนาการที่ดีๆยิ่งขึ้นไป

3) ข้อเสนอแนะอื่น ๆ

- 3.1 จัดสรรงบประมาณด้านสาธารณูปโภคให้มากขึ้น โดยเฉพาะงบประมาณซ่อมแซมถนนภายในหมู่บ้านตำบลปงไฮ ตามชอกชอยในพื้นที่ที่ยังไม่ได้รับการปรับปรุง ซ่อมแซม และไฟฟ้าส่องสว่างสาธารณะ เพื่อความปลอดภัยและความเป็นอยู่ที่ดีขึ้นของประชาชน
- 3.2 ควรมีการวางแผนพัฒนาให้บริการอย่างต่อเนื่อง ควบคู่กับการพัฒนาด้านอื่นที่ อบต. รับผิดชอบ
- 3.3 ต้องการให้ผู้บริหารท้องถิ่นพนักงาน และเจ้าหน้าที่ขององค์การบริหารส่วนตำบลปงไฮลงพื้นที่เพื่อมีปฏิสัมพันธ์กับประชาชนให้ทั่วถึง มีความเป็นกันเอง เพื่อรับทราบปัญหาและแนวทางการแก้ไขอย่างบูรณาการ
- 3.4 การจัดสรรงบประมาณช่วยเหลือด้านการเกษตร เช่น งบประมาณช่วยเหลือภัยแล้ง และส่งเสริมสนับสนุนการพัฒนาสตรีและครอบครัว

บรรณานุกรม

- กรมส่งเสริมการปกครองส่วนท้องถิ่น. 2548. คู่มือการติดตามและประเมินผลการจัดทำและแปลง
แผนไปสู่การปฏิบัติขององค์กรปกครองส่วนท้องถิ่น. กรุงเทพฯ
เกรียงเดช รัตนวงษ์สิงห์. (2542). ความพึงพอใจของประชาชนต่อการบริการของอำเภอด้าน
ทะเบียนและบัตรประจำตัวประชาชน : ศึกษาเฉพาะกรณีอำเภอเดชอุดม จังหวัด
อุบลราชธานี. ภาคนิพนธ์ศิลปศาสตรมหาบัณฑิต สาขาพัฒนาสังคม, สถาบันบัณฑิตพัฒน
บริหารศาสตร์.อัสสัมชัญ.
- โกวิทย์ พวงงาม. (2542) การปกครองท้องถิ่นไทย : หลักการและมิติใหม่ในอนาคต. กรุงเทพฯ :
วิญญูชน, 2542.
- นิเมธ พรหมพยัค. (2542).ความพึงพอใจของประชาชนต่อการให้บริการของสำนักงานเทศบาล
ตำบลสุโขทัย.ภาคนิพนธ์ศิลปศาสตรมหาบัณฑิต สาขาพัฒนาสังคม,สถาบันบัณฑิตพัฒน
บริหารศาสตร์. อัสสัมชัญ.
- บัญญัติ แก้วส่อง. 2545. องค์การ การจัดการและการพัฒนา. กรุงเทพฯ : อักษรภาพพิมพ์ จำกัด.
- บุญชม ศรีสะอาด. 2535. การวิจัยเบื้องต้น. กรุงเทพฯ : สุวีริยาสาส์น.
- ปัญญา ต้นเงิน.(2542). ความพึงพอใจของประชาชนที่มีต่อการให้บริการของสำนักงานที่ดิน
จังหวัดชลบุรี. ภาคนิพนธ์รัฐศาสตรมหาบัณฑิต สาขานโยบายสาธารณะ, บัณฑิต
วิทยาลัย มหาวิทยาลัยบูรพา.อัสสัมชัญ.
- แผนพัฒนาห้าปี (2561-2565). องค์การบริหารส่วนตำบลปงไฮ อำเภอเซกา, จังหวัด
บึงกาฬ.
- อนุเทพ เบื้องบน. (๒๕๔๔).การศึกษาความพึงพอใจการให้บริการของธนาคารกรุงศรีอยุธยาจำกัด
(มหาชน) สาขามอบตาพุด.ปัญหาพิเศษรัฐประศาสนศาสตรมหาบัณฑิต สาขานโยบาย
สาธารณะ, บัณฑิตวิทยาลัย มหาวิทยาลัยบูรพา. อัสสัมชัญ.
- Yamane, Taro. 1967. Statistic, An Introductory Analysis, 2nd Ed. New York : Harper and
Row.

ภาคผนวก ก

แบบสอบถาม

แบบสอบถามความพึงพอใจในการรับบริการ
ขององค์กรปกครองส่วนท้องถิ่น ประจำปี 2562

ทต. ที่ให้บริการ.....จังหวัด.....วัน/เดือน/ปี ที่เก็บข้อมูล.....

คำชี้แจง : โปรดกาเครื่องหมาย / ลงในช่อง เพื่อแสดงความคิดเห็นของท่านเกี่ยวกับความพึงพอใจในการรับบริการจาก อบต./ทต.ในด้านกระบวนการ และขั้นตอนการให้บริการ เจ้าหน้าที่ผู้ให้บริการ และสถานที่/สิ่งอำนวยความสะดวก แบบสอบถามนี้ได้พัฒนาขึ้นตามกำหนดในการประเมินผลสัมฤทธิ์ของงาน ในการกำหนดค่าตอบแทนเป็นกรณีพิเศษแก่ ข้าราชการ พนักงาน และลูกจ้าง ขององค์กรปกครองส่วนท้องถิ่น (อปท.) โดยค่าตัวเลข 5 = มากที่สุด, 4 = มาก, 3=ปานกลาง, 2 = น้อย, 1 = น้อยที่สุด

แบบสอบถามมีทั้งหมด 3 ส่วนคือข้อมูลทั่วไป การวัดความพึงพอใจ และข้อเสนอแนะ

ส่วนที่ 1 : ข้อมูลทั่วไป

ข้อที่ 1.1 : เพศ

- 1 ชาย
2 หญิง

ข้อที่ 1.2 : อายุ

- 1 ต่ำกว่า 18 ปี
2 18-30 ปี
3 31-50 ปี
4 51-60 ปี
5 สูงกว่า 60 ปี

ข้อที่ 1.3 : ระดับการศึกษา

- 1 ประถมศึกษา
2 มัธยมศึกษา/เทียบเท่า
3 อนุปริญญา/ปวส.
4 ปริญญาตรี
5 สูงกว่าปริญญาตรี

ข้อที่ 1.4 : อาชีพ

- 1 แม่บ้าน
2 เกษตรกร
3 ธุรกิจส่วนตัว/ค้าขาย
4 รับราชการ
5 รัฐวิสาหกิจ
6 นักเรียน/นักศึกษา
7 อื่นๆ (โปรดระบุ.....)

ข้อที่ 1.1

สำหรับเจ้าหน้าที่

ข้อที่ 1.2

2.1 2.2 2.3 2.4 2.5

ข้อที่ 1.3

2.6 2.7 2.8 2.9 2.10

ขอขอบพระคุณอย่างยิ่งในความอนุเคราะห์ของท่าน และข้อมูลที่ได้รับจะเป็นประโยชน์ในการพัฒนาบุคลากรท้องถิ่น

โครงการความร่วมมือในการสำรวจความพึงพอใจในการให้บริการแก่ประชาชนในเขตความรับผิดชอบของ อปท. กับ มหาวิทยาลัย

การที่ 1 : งานบริการด้านการรักษาความสะอาดในที่สาธารณะ

ลำดับ	ตัวชี้วัดความพึงพอใจ	ระดับความพึงพอใจ				
		ดีมาก (5)	ดี (4)	ปานกลาง (3)	พอใช้ (2)	ต้องปรับปรุง (1)
1	ด้านกระบวนการและขั้นตอนการให้บริการ	-----	-----	-----	-----	-----
	1.1 มีช่องทางการให้บริการที่หลากหลาย					
	1.2 ขั้นตอนการให้บริการมีระบบ ไม่ยุ่งยากซับซ้อน มีความชัดเจน					
	1.3 ขั้นตอนการให้บริการแต่ละขั้นตอนมีความสะดวก รวดเร็ว					
	1.4 มีผังลำดับขั้นตอนและระยะเวลาการให้บริการอย่างชัดเจน					
2	ด้านช่องทางการให้บริการ					
	2.1 มีช่องทางการให้บริการหลายช่องทาง					
	2.2 มีช่องทางในการประชาสัมพันธ์ให้ประชาชนรับทราบข้อมูลข่าวสาร					
	2.3 มีช่องทางการติดต่อสอบถามและให้คำแนะนำ					
	2.4 มีช่องทางรับฟังข้อคิดเห็นของผู้รับบริการ					
3	ด้านเจ้าหน้าที่ผู้ให้บริการ	-----	-----	-----	-----	-----
	3.1 เจ้าหน้าที่พูดจาสุภาพอ่อนโยนดี แต่งกายสุภาพการวางตัวเรียบร้อยเหมาะสม					
	3.2 เจ้าหน้าที่ให้บริการด้วยความเต็มใจ รวดเร็ว และเอาใจใส่					
	3.3 เจ้าหน้าที่ให้คำแนะนำ ตอบข้อซักถามได้อย่างชัดเจน ถูกต้องน่าเชื่อถือ					
	3.4 มีผังลำดับขั้นตอนและระยะเวลาการให้บริการอย่างชัดเจน					
4	ด้านอาคารสถานที่และสิ่งอำนวยความสะดวก	-----	-----	-----	-----	-----
	4.1 สถานที่ให้บริการมีความสะอาด สวยงาม เอื้อต่อการให้บริการ					
	4.2 สถานที่ให้บริการมีที่นั่ง ที่จอดรถ ให้ผู้มาใช้บริการอย่างเพียงพอ					
	4.3 มีเครื่องมือ/ อุปกรณ์/ ระบบในการบริการข้อมูลสารสนเทศ					
	4.4 มีการจัดผังการให้บริการและการใช้อาคารไว้อย่างชัดเจน สะดวกเหมาะสม					

การที่ 2 : งานบริการด้านการศึกษา

ลำดับที่	ตัวชี้วัดความพึงพอใจ	ระดับความพึงพอใจ				
		ดีมาก (5)	ดี (4)	ปานกลาง (3)	พอใช้ (2)	ต้องปรับปรุง (1)
1	ด้านกระบวนการและขั้นตอนการให้บริการ	-----	-----	-----	-----	-----
	1.1 มีช่องทางการให้บริการที่หลากหลาย					
	1.2 ขั้นตอนการให้บริการมีระบบ ไม่ยุ่งยากซับซ้อน มีความชัดเจน					
	1.3 ขั้นตอนการให้บริการแต่ละขั้นตอนมีความสะดวก รวดเร็ว					
	1.4 มีผังลำดับขั้นตอนและระยะเวลาการให้บริการอย่างชัดเจน					
2	ด้านช่องทางการให้บริการ					
	2.1 มีช่องทางการให้บริการหลายช่องทาง					
	2.2 มีช่องทางในการประชาสัมพันธ์ให้ประชาชนรับทราบข้อมูลข่าวสาร					
	2.3 มีช่องทางการติดต่อสอบถามและให้คำแนะนำ					
	2.4 มีช่องทางรับฟังข้อคิดเห็นของผู้รับบริการ					
3	ด้านเจ้าหน้าที่ผู้ให้บริการ	-----	-----	-----	-----	-----
	3.1 เจ้าหน้าที่พูดจาสุภาพ อ่อนโยน แต่งกายสุภาพการวางตัวเรียบร้อยเหมาะสม					
	3.2 เจ้าหน้าที่ให้บริการด้วยความเต็มใจ รวดเร็ว และเอาใจใส่					
	3.3 เจ้าหน้าที่ให้คำแนะนำ ตอบข้อซักถามได้อย่างชัดเจน ถูกต้องน่าเชื่อถือ					
	3.4 มีผังลำดับขั้นตอนและระยะเวลาการให้บริการอย่างชัดเจน					
4	ด้านอาคารสถานที่และสิ่งอำนวยความสะดวก	-----	-----	-----	-----	-----
	4.1 สถานที่ให้บริการมีความสะอาด สวยงาม เอื้อต่อการให้บริการ					
	4.2 สถานที่ให้บริการมีที่นั่ง ที่จอดรถ ให้ผู้มาใช้บริการอย่างเพียงพอ					
	4.3 มีเครื่องมือ/ อุปกรณ์/ ระบบในการบริการข้อมูลสารสนเทศ					
	4.4 มีการจัดผังการให้บริการและการใช้อาคารไว้อย่างชัดเจน สะดวกเหมาะสม					

การที่ 3 : งานบริการด้านงานป้องกันและบรรเทาสาธารณภัย

ระดับ	ตัวชี้วัดความพึงพอใจ	ระดับความพึงพอใจ				
		ดีมาก (5)	ดี (4)	ปานกลาง (3)	พอใช้ (2)	ต้องปรับปรุง (1)
1	ด้านกระบวนการและขั้นตอนการให้บริการ	-----	-----	-----	-----	-----
	1.1 มีช่องทางการให้บริการที่หลากหลาย					
	1.2 ขั้นตอนการให้บริการมีระบบ ไม่ยุ่งยากซับซ้อน มีความชัดเจน					
	1.3 ขั้นตอนการให้บริการแต่ละขั้นตอนมีความสะดวก รวดเร็ว					
	1.4 มีผังลำดับขั้นตอนและระยะเวลาการให้บริการอย่างชัดเจน					
2	ด้านช่องทางการให้บริการ					
	2.1 มีช่องทางการให้บริการหลายช่องทาง					
	2.2 มีช่องทางในการประชาสัมพันธ์ให้ประชาชนรับทราบข้อมูลข่าวสาร					
	2.3 มีช่องทางการติดต่อสอบถามและให้คำแนะนำ					
	2.4 มีช่องทางรับฟังข้อคิดเห็นของผู้รับบริการ					
	ด้านเจ้าหน้าที่ผู้ให้บริการ	-----	-----	-----	-----	-----
	3.1 เจ้าหน้าที่พูดจาสุภาพอ่อนโยนดี แต่งกายสุภาพการวางตัวเรียบร้อยเหมาะสม					
	3.2 เจ้าหน้าที่ให้บริการด้วยความเต็มใจ รวดเร็ว และเอาใจใส่					
	3.3 เจ้าหน้าที่ให้คำแนะนำ ตอบข้อซักถามได้อย่างชัดเจน ถูกต้องน่าเชื่อถือ					
	3.4 มีผังลำดับขั้นตอนและระยะเวลาการให้บริการอย่างชัดเจน					
4	ด้านอาคารสถานที่และสิ่งอำนวยความสะดวก	-----	-----	-----	-----	-----
	4.1 สถานที่ให้บริการมีความสะอาด สวยงาม เอื้อต่อการให้บริการ					
	4.2 สถานที่ให้บริการมีที่นั่ง ที่จอดรถ ให้ผู้มาใช้บริการอย่างเพียงพอ					
	4.3 มีเครื่องมือ/ อุปกรณ์/ ระบบในการบริการข้อมูลสารสนเทศ					
	4.4 มีการจัดผังการให้บริการและการใช้อาคารไว้อย่างชัดเจน สะดวกเหมาะสม					

การที่ 4 : งานบริการด้านรายได้หรือภาษี

ระดับ	ตัวชี้วัดความพึงพอใจ	ระดับความพึงพอใจ				
		ดีมาก (5)	ดี (4)	ปานกลาง (3)	พอใช้ (2)	ต้องปรับปรุง (1)
1	ด้านกระบวนการและขั้นตอนการให้บริการ	-----	-----	-----	-----	-----
	1.1 มีช่องทางการให้บริการที่หลากหลาย					
	1.2 ขั้นตอนการให้บริการมีระบบ ไม่ยุ่งยากซับซ้อน มีความชัดเจน					
	1.3 ขั้นตอนการให้บริการแต่ละขั้นตอนมีความสะดวก รวดเร็ว					
	1.4 มีผังลำดับขั้นตอนและระยะเวลาการให้บริการอย่างชัดเจน					
2	ด้านช่องทางการให้บริการ					
	2.1 มีช่องทางการให้บริการหลายช่องทาง					
	2.2 มีช่องทางในการประชาสัมพันธ์ให้ประชาชนรับทราบข้อมูลข่าวสาร					
	2.3 มีช่องทางการติดต่อสอบถามและให้คำแนะนำ					
	2.4 มีช่องทางรับฟังข้อคิดเห็นของผู้รับบริการ					
3	ด้านเจ้าหน้าที่ผู้ให้บริการ	-----	-----	-----	-----	-----
	3.1 เจ้าหน้าที่พูดจาสุภาพ อ่อนโยน แต่งกายสุภาพการวางตัวเรียบร้อยเหมาะสม					
	3.2 เจ้าหน้าที่ให้บริการด้วยความเต็มใจ รวดเร็ว และเอาใจใส่					
	3.3 เจ้าหน้าที่ให้คำแนะนำ ตอบข้อซักถามได้อย่างชัดเจน ถูกต้องน่าเชื่อถือ					
	3.4 มีผังลำดับขั้นตอนและระยะเวลาการให้บริการอย่างชัดเจน					
4	ด้านอาคารสถานที่และสิ่งอำนวยความสะดวก	-----	-----	-----	-----	-----
	4.1 สถานที่ให้บริการมีความสะอาด สวยงาม เอื้อต่อการให้บริการ					
	4.2 สถานที่ให้บริการมีที่นั่ง ที่จอดรถ ให้ผู้มาใช้บริการอย่างเพียงพอ					
	4.3 มีเครื่องมือ/ อุปกรณ์/ ระบบในการบริการข้อมูลสารสนเทศ					
	4.4 มีการจัดผังการให้บริการและการใช้อาคารไว้อย่างชัดเจน สะดวกเหมาะสม					

ที่ 5 : งานบริการด้านพัฒนาชุมชนและสวัสดิการสังคม

ตัวชี้วัดความพึงพอใจ	ระดับความพึงพอใจ				
	ดีมาก (5)	ดี (4)	ปานกลาง (3)	พอใช้ (2)	ต้องปรับปรุง (1)
ด้านกระบวนการและขั้นตอนการให้บริการ	-----	-----	-----	-----	-----
1.1 มีช่องทางการให้บริการที่หลากหลาย					
1.2 ขั้นตอนการให้บริการมีระบบ ไม่ยุ่งยากซับซ้อน มีความชัดเจน					
1.3 ขั้นตอนการให้บริการแต่ละขั้นตอนมีความสะดวก รวดเร็ว					
1.4 มีผังลำดับขั้นตอนและระยะเวลาการให้บริการอย่างชัดเจน					
ด้านช่องทางการให้บริการ					
2.1 มีช่องทางการให้บริการหลายช่องทาง					
2.2 มีช่องทางในการประชาสัมพันธ์ให้ประชาชนรับทราบข้อมูลข่าวสาร					
2.3 มีช่องทางการติดต่อสอบถามและให้คำแนะนำ					
2.4 มีช่องทางรับฟังข้อคิดเห็นของผู้รับบริการ					
ด้านเจ้าหน้าที่ผู้ให้บริการ	-----	-----	-----	-----	-----
3.1 เจ้าหน้าที่พูดจาสุภาพอ่อนโยนดี แต่งกายสุภาพการวางตัวเรียบร้อยเหมาะสม					
3.2 เจ้าหน้าที่ให้บริการด้วยความเต็มใจ รวดเร็ว และเอาใจใส่					
3.3 เจ้าหน้าที่ให้คำแนะนำ ตอบข้อซักถามได้อย่างชัดเจน ถูกต้องน่าเชื่อถือ					
3.4 มีผังลำดับขั้นตอนและระยะเวลาการให้บริการอย่างชัดเจน					
ด้านอาคารสถานที่และสิ่งอำนวยความสะดวก	-----	-----	-----	-----	-----
4.1 สถานที่ให้บริการมีความสะอาด สวยงาม เอื้อต่อการให้บริการ					
4.2 สถานที่ให้บริการมีที่นั่ง ที่จอดรถ ให้ผู้มาใช้บริการอย่างเพียงพอ					
4.3 มีเครื่องมือ/ อุปกรณ์/ ระบบในการบริการข้อมูลสารสนเทศ					
4.4 มีการจัดผังการให้บริการและการใช้อาคารไว้อย่างชัดเจน สะดวกเหมาะสม					

ข้อเสนอแนะอื่นๆ

ปีที่ผ่านมามีท่านเห็นว่าองค์การบริหารส่วนตำบลมีผลงานด้านใดที่ท่านรู้สึกประทับใจมากที่สุด เพราะอะไร

.....

ปีที่ผ่านมามีท่านเห็นว่าสิ่งใดที่องค์การบริหารส่วนตำบลควรปรับปรุงแก้ไขอย่างเร่งด่วน

.....

.....

ข้อเสนอแนะอื่นๆ

.....

.....